

# **HANDBUCH FÜR REKLAMATIONEN UND RÜCKLIEFERUNGEN**

# Index

■	EINFÜHRUNG	.....	03
■	KAPITEL 1: ROHES EISEN	.....	04
	1.1. Lagerung		
	1.2. Oxidation- Erscheinungen		
■	KAPITEL 2: VORVERZINKT	.....	05
	2.1. Witterungseinflüsse		
	2.2. Ausschläge		
	2.3. Brandflecken- Schweißnähte		
	2.4. Oberflächenflecke beim Kontakt mit Wasser		
■	KAPITEL 3: ECOHPC PLUS	.....	06
	3.1. Deckkraft in der Sonne		
	3.2. Schweißnähtepunkte mit kleinen Ausschlägen		
	3.3. Reibung beim Transport		
	3.4. Oberflächenbehandlung		
	3.5. Verbot der Lagerung im Freien		
	3.6. Befestigungspunkte		
■	KAPITEL 4: EDELSTAHL AISI 304 L UND AISI 316 L	.....	08
	4.1. Oberflächliches Aussehen		
	4.2. Schwarzer Punkt bei der Schweißnaht		
	4.3. Beizen und Passivieren		
	4.4. Werkstofferkennungstest durch Magnet		
	4.5. Beruflicher Werkstofferkennungstest		
	4.6. Verbot der Lagerung im Freien		
■	KAPITEL 5: VENTURI/ OBERE AUSFÜHRUNG KUPPLUNG	.....	10
	5.1. Flanschbohrung		
	5.2. Clinchen		
	5.3. Nieten		
	5.4. Verbot, auf dem Venturi zu laufen oder Gewichte zu laden		
■	KAPITEL 6: VENTURI- KÖRPER SCHWEISSNAHT	.....	11
	6.1. Rille		
	6.2. Schweißnaht		



■	KAPITEL 7: KUPPLUNG	.....	12
	7.1. Verwendung und Einhaltung von Hinweisen und Bauanleitungen		
	7.2. Verformung		
	7.3. Falsche Ausführung		
	7.4. Rechtwinkligkeit (Maße und Toleranz)		
	7.5. Schweißrate an den Ringen		
■	KAPITEL 8: KISTE/ VERPACKUNG	.....	13
	8.1. Handhabung und Lagerung		
	8.2. Begasung / Kennzeichnung		
	8.3. Verzerrung der Körbe in den Kisten		
	8.4. Begasung / Kennzeichnung		
	8.5. Handhabung der Körbe am Boden mit Bediener		
■	KAPITEL 9: SCHWEIßNAHT	.....	14
	9.1. Dichtheitsprüfung mit Drehmomentschlüssel		
	9.2. ISO 3834-2 Zertifizierung		
	9.3. WPS: bestimmte Schweißnahtsverfahren		
	9.4. Bodenblech		
	9.5. Bottom		
	9.6. Double G		
	9.7. Twist Lok		
	9.8. Slip Lok		
■	KAPITEL 10: KOMPONENTE	.....	16
	10.1. Komponentenprofil		
	10.2. Schweißnaht des Bodenblechs		
	10.3. Verzerrung des Bodenblechs		
	10.4. Krampe des Bodenblechs		
	10.5. Schweißnaht von Längsstäben/ oberer Ausführung		
	10.6. Schweißnaht von Längsstäben/ Bodenblech		
■	KAPITEL 11: HANDHABUNG DER KOMPONENTE UND VERWENDUNG VON PERSÖNLICHEN SCHÜTZAUSRÜSTUNG (PSA)	....	18
	11.1. Einbau der Kupplungen		
	11.2. PSA Verwendung		
	11.3. Handhabung der Körbe		
	11.4. Twist lok		
■	KAPITEL 12: ALLGEMEINE VERKAUFSBEDINGUNGEN UND GEWÄHRLEISTUNGEN	.....	19

## ■ Einleitung:

Das Verfahren zur Überprüfung und Verwaltung von Nichteinhaltungen, dank Ihrer Zusammenarbeit, wird zulassen, dass eventuelle kritische Punkte berichtigt werden, sowie eine besserer Verkauf-Kundendienst geboten wird. Die Rücksendung der Ware an CleanAir Europe srl ist ein wesentlicher Aspekt insbesondere bezüglich Prüfungen und Kosten. Die Einhaltung einiger Aufmerksamkeiten und Gründlichkeit bei der Lagerung können spätere Reklamationen vermeiden, die zu Strafen und Verlusten führen konnten (mit nachfolgender Erhöhung der geplanten Kosten). Befolgen Sie hinsichtlich das Verfahren zur Meldung von Nichteinhaltungen nach Kapitel 12 (allgemeine Verkaufsbedingungen und Gewährleistungen).

## ■ Anmerkung:

Bei dem Dokument wurden rote und grüne Kästchen eingefügt, um anzuzeigen, ob das Material Einspruch erhoben oder nicht wird.

■ Strittig

■ Unbestreitbar

## KAPITEL 1: ROHES EISEN

Keine Gewährleistung auf das Produkt einmal verladen und nach dem Versand (Ab Werk).

unbestreitbar



### 1.1 Lagerung

Es wird herzlich vorgeschlagen, die Kisten zum Schutz von widrigen Witterungsbedingungen fernzuhalten (siehe Handbuch für angemessene Handhabung- Lagerung).  
**Bei Lagerung im Freien entfallen die Bürgschaften.**



### 1.2 Oxidation- Erscheinungen

Rohstoff unterliegt schneller Oxidation:  
Rost weit verbreitet.

unbestreitbar



## 2.1 Witterungseinflüsse

Falls gegenüber Unwetter ausgesetzt, verursacht das Material in kurzer Zeit Oxidationseinflüsse.

**Bei Lagerung im Freien entfallen die Bürgschaften.**

unbestreitbar

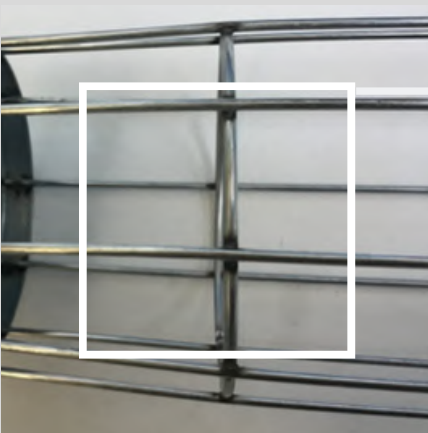
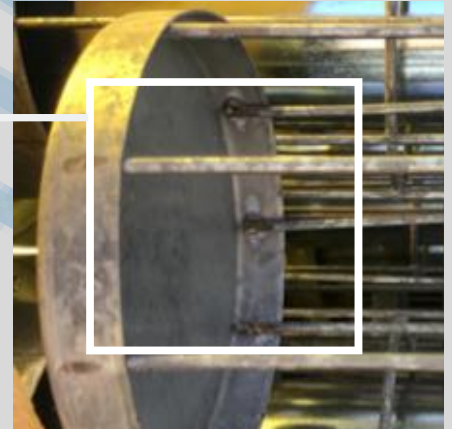


## 2.2 Ausschläge

Falls gegenüber Unwetter ausgesetzt, könnte der Korb aus ästhetischer Sicht beschädigt werden, mit Zinkoxid auf der Oberfläche von Stäben, Ringen und Komponenten. Trotzdem bleiben die technischen Eigenschaften des Korbs kurzfristig unverändert.

**Der ästhetischer Aspekt ist unbestreitbar.**

unbestreitbar



## 2.3 Brandflecken- Schweißnähte

Während der Produktion (Schweißnaht Stäbe/ Ringe) verbrennt das Zink und entwickelt einen schwarzen Fleck die Schweißnaht umgibt (der jedoch die schützende Wirksamkeit der Beschichtung nicht entkräftet). Daher ist die Anwesenheit von Zink am Schweißpunkt geringer, sie ist aber ausreichend, um die technischen Eigenschaften kurzfristig zu bewahren.

unbestreitbar

## 2.4 Oberflächenflecke beim Kontakt mit Wasser

Bei verlängerter Unwettereinwirkung erscheinen Spuren von Rost bei den Schweißnähten zusätzlich zu den Ausschlägen.

unbestreitbar



### 3.1 Deckkraft in der Sonne

EcoHpc Plus und generell alle Kataphorese- Behandlungen könnten ihren Glanz verlieren und undurchsichtig werden, unter UV- Strahlen oder im Freien gelassen. In diesem Fall bleiben die technischen Eigenschaften des Korbs kurzfristig unverändert (siehe Handbuch über die technischen Einzelheiten von EcoHpc Plus).



■ unbestreitbar

### 3.2 Schweißnähtepunkte mit kleinen Ausschlägen

Die Farbe an den Schweißnähtepunkten (zwischen Stäben und Ringen) könnte sich unter UV- Strahlen oder im Laufe der Zeit verändern: in diesem Fall bleiben die technischen Eigenschaften des Korbs kurzfristig unverändert.



unbestreitbar ■

### 3.3 Reibung beim Transport

Die Überlagerung der Körbe beim Transport könnte Reibung und Kratzer verursachen, aber das Merkmal der EcoHpc Plus Beschichtung (Kataphorese Verfahren) erlaubt keine Ausbreitung von Rost.



■ unbestreitbar

### 3.4 Oberflächenbehandlung



Im Fall von eingetroffenen Körben gemäß Bild kann man dieses Material als strittig betrachten, aufgrund falscher Anwendung der Oberflächenbehandlung.

strittig ■

### 3.5 Verbot der Lagerung im Freien

Eine Lagerung in Deckung, mit niedriger Luftfeuchtigkeit und nicht im Wetter wird herzlich vorgeschlagen.

**Bei Lagerung im Freien entfallen die Bürgschaften.**

■ Unbestreitbar



### 3.6 Befestigungspunkte



Auf der Oberfläche des Korbs befinden sich möglicherweise einige nicht vollständige abgedeckte Punkte, aufgrund des industriellen Prozesses aber das Merkmal der EcoHpc Plus Beschichtung (Kataphorese Verfahren) erlaubt keine Ausbreitung von Rost.

**Der ästhetischer Aspekt ist unbestreitbar.**

Unbestreitbar ■



#### 4.1 Oberflächliches Aussehen



Oberflächliches Aussehen Wenn der Korb richtig gebeizt wird, bleibt er glänzend oder oberflächlich homogen. Die ausgeweitete Anwesenheit von dunklen Flecken macht den Korb nicht konform.

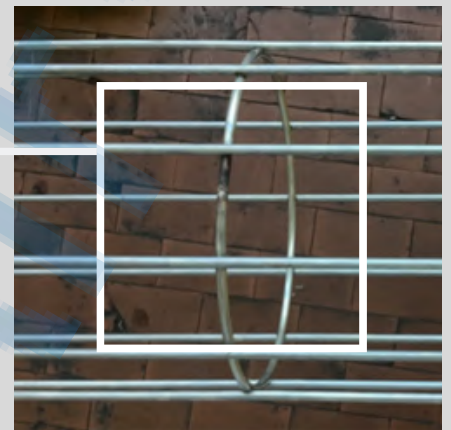


Strittig ■

#### 4.2 Schwarzer Punkt bei der Schweißnaht

Bei fehlerhaftem Beizen und Passivieren zeigt der Korb schwarze Punkte um die Schweißnaht.

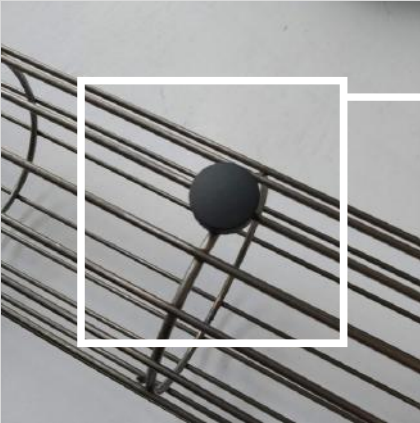
■ Strittig



#### 4.3 Beizen und Passivieren

Wenn Flecken von Kalkstein erscheinen (wie Beispiel nach Bild), wurde der Korb richtig behandelt.

Unbestreitbar ■



4.4

#### Werkstofferkennungstest durch Magnet.

Das Test durch Magnet ist für die Werkstofferkennung unzuverlässig.

unbestreitbar



#### 4.5 Beruflicher Werkstofferkennungstest

Das Test muss durch das berufliche Instrument für die Werkstofferkennung durchgeführt sein (XRF).



Strittig



#### 4.6 Verbot der Lagerung im Freien

Für die Verpackung mit AISI 304 L und 316 L Körben wird eine Lagerung in Deckung, mit niedriger Luftfeuchtigkeit und nicht im Wetter herzlich vorgeschlagen. (siehe Handbuch für angemessene Handhabung- Lagerung).

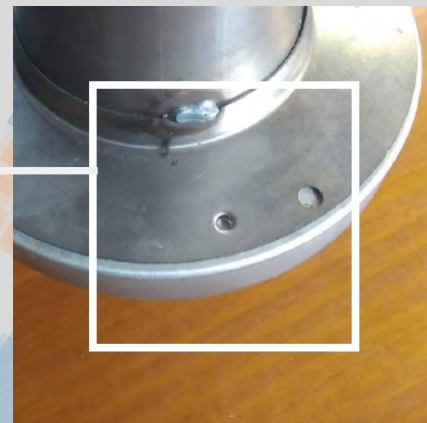
Unbestreitbar



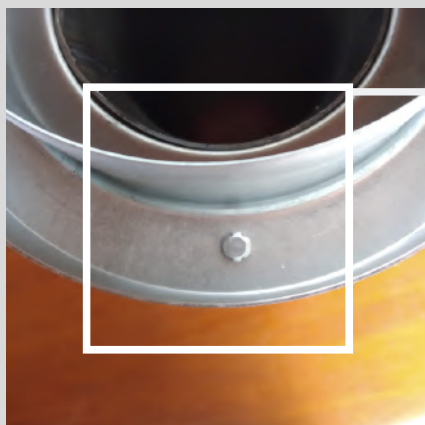
## KAPITEL 5: VENTURI/ OBERE AUSFÜHRUNG KUPPLUNG

### 5.1 Flanschbohrung

Bei den Venturi und oberen Ausführung- Flanschen können einige Bohrungspunkte für die Kupplung mit den Nieten auftreten, obwohl der Korb durch Clinchen oder angeschweißt werden kann.



■ Unbestreitbar



### 5.2 Clinchen

Bei Venturi zur oberen Ausführung durch Clinchen befestigt, wird eine leichte Dicke auf dem inneren Flansch der oberen Ausführung vorhanden sein.

■ Unbestreitbar



### 5.3 Nieten

Bei Venturi zur oberen Ausführung genietet, könnte die Niete auf dem inneren Flansch während des Einsetzen des Ärmels eingreifen.

■ Unbestreitbar



### 5.4 Verbot, auf dem Venturi zu laufen oder Gewichte zu laden

Das Venturi Schweißen/ Nieten/ Clinchen zur oberen Ausführung versichert die Befestigung der beiden Komponente aber keine Dichtigkeit der Struktur, deshalb ist es verboten, auf dem Venturi zu laufen oder Gewichte zu laden, ebenso darf man es nicht als Abstützpunkt für die Handhabung verwenden.

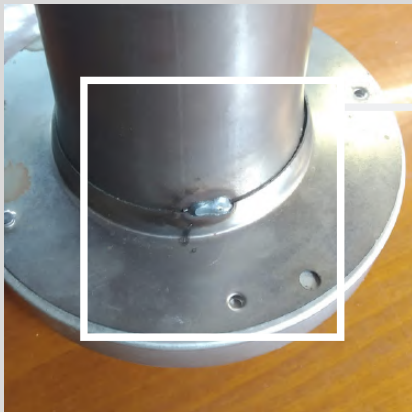
■ Unbestreitbar

## KAPITEL 6: VENTURI- KÖRPER SCHWEISSNAHT

### 6.1 Rille

Der Prozess der Herstellung von Venturi- Rohren zeigt eine volle Höhe Rille.

■ unbestreitbar



### 6.2 Schweißnaht

Die Flansch- Rohrkupplung wird durch Schweißnaht unter Zugabe von Material an verschiedenen Punkten erreicht. Die angeschweißte Kupplung hat daher keine strukturelle Aufgabe deshalb ist es verboten, Gewichte zu laden. Das Gebiet kann dunklere Bereiche zeigen.

Unbestreitbar ■

## KAPITEL 7: KUPPLUNG

### 7.1 Verwendung und Einhaltung von Hinweisen und Bauanleitungen



Beim fehlerhaften Einbau werden die entsprechenden Gewährleistungen entfallen (siehe Bauanleitungen).

### 7.2 Verformung

Während des Transports oder bei fehlerhafter Handhabung könnten die Körbe/ Kupplungen verformen oder Unrundheiten erleiden, die ihren Einsatz verhindern.

■ Unbestreitbar



### 7.3 Falsche Ausführung

Das Vorhandensein von ungefaltetem Draht während der Produktionsphase, wie auf dem Foto gezeigt, ist umstritten  
Strittig



Strittig ■

## 7.4 Rechtwinkligkeit (Maße und Toleranz)

Auf Wunsch des Kunden wird das entsprechende Handbuch zur Verfügung gestellt.



## 7.5 Schweißgrate an den Ringen

Grat an den geschnittenen Ringen kann die Verwendung von Ärmeln gefährdet werden sowie die Unmöglichkeit des Zusammenbaus der Körbe.

Strittig ■

## KAPITEL 8: KISTE/ VERPACKUNG

### 8.1 Handhabung und Lagerung

Man muss das Handbuch für angemessene Handhabung- Lagerung einhalten (man kann sich an die Verkaufsabteilung wenden oder QR scannen).



Soggetto Autorizzato



**FITOK**

IT-03-265

### 8.2 Begasung / Kennzeichnung

CleanAir verwendet nur begastetes Holz. Das Unternehmen ist nach ISPM 15 zertifiziert und alle Kisten sind mit dem ISPM- Zeichen gekennzeichnet. Im Fall von seinem Mangel, bitte um Info.

Strittig



### 8.3 Verzerrung der Körbe in den Kisten

Während des Transports und der Handhabung könnten einige Körbe Verformungen erleiden, trotz der technischen übernommen Maßnahmen.

Unbestreitbar



## 8.4 Handhabung



Während der Handhabungsphase mit dem Gabelstapler darf die Verpackung nicht gekippt werden, um die mechanische Belastung zu minimieren, die zu einer Verformung des Korbes führen kann.

Unbestreitbar



## 8.5 Handhabung der Körbe am Boden mit Bediener

Die Handhabung der Stützkörbe auf dem Boden muss, wie auf dem Foto gezeigt, mit zwei Personen durchgeführt werden, um eine Verformung der Stützkörbe zu vermeiden.

Unbestreitbar





### 9.1 Dichtheitsprüfung mit Drehmomentschlüssel



Gemäß dem Durchmesser der Stäbe wird die Zugkraft der Schweißnaht berechnet, damit sie  $> 50$  kg widersteht. Die Prüfung wird am ersten produzierten Korb durchgeführt und danach an Stichproben. Andere Messsysteme werden nicht akzeptiert.

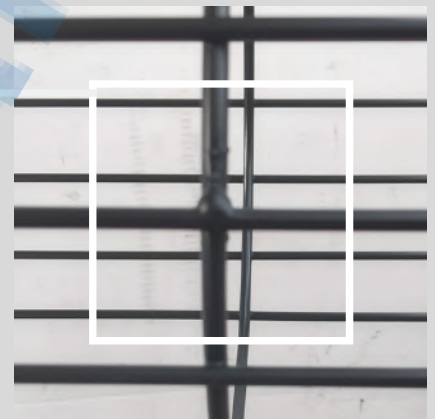
Unbestreitbar



### 9.2 Reparatur des Korbs

Während der Produktionsphase scheint es eine Schweißnaht zwischen Längsstäben und Ringen erforderlich zu sein.

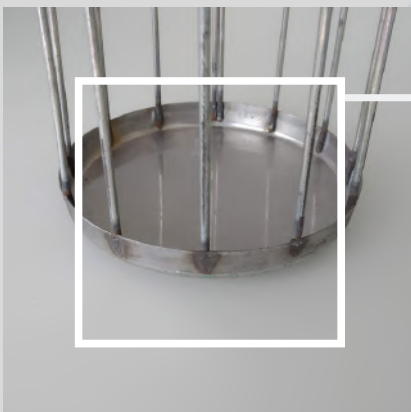
Unbestreitbar



### 9.3 Bodenblech

Während der Schweißnaht der Längsstäbe zum Bodenblech können dunkle Flecken entstehen.

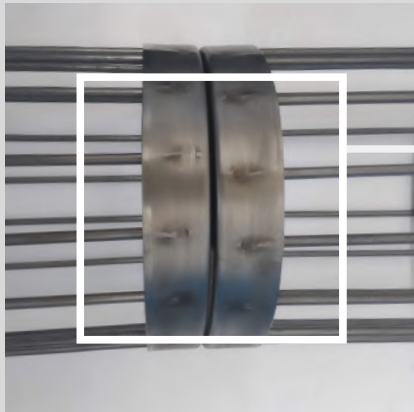
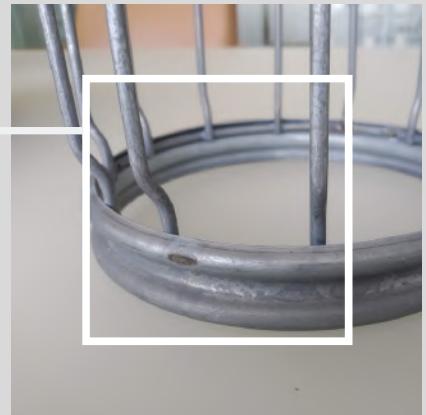
Unbestreitbar



#### 9.4 Doppel- G

(Siehe Schweißnaht des Bodenblechs).

■ Unbestreitbar



#### 9.5 Twist Lok

(Siehe Schweißnaht des Bodenblechs).

Unbestreitbar ■

#### 9.6 Slip Lok

(Siehe Schweißnaht des Bodenblechs)

■ Unbestreitbar



## KAPITEL 10: KOMPONENTE

### 10.1 Komponentenprofil

Obere Ausführung und Bodenblech bestehen aus Metallplatten mit verschiedenen Dicken. Von Natur aus können sie scharf sein daher müssen sie vorsichtig mit den entsprechenden PSA bewegt werden.



### 10.2 Schweißnaht des Bodenblechs

Während der Kupplung der beiden Teile (Drähte und Bodenblech) müssen alle Drähte beim Schweißen im Inneren des Bodenblechs angebracht werden.

Strittig



### 10.3 Verzerrung des Bodenblechs

Während der Produktion der Komponente sowie ihre Kupplung zu den Körben könnten die Zubehöre kleine Verformungen erleiden, ohne ihre technische Funktion zu beeinträchtigen.



Unbestreitbar

## KAPITEL 10: KOMPONENTE



### 10.4 Krampe des Bodenblechs

Während der Kupplung der beiden Teile (Drähte und Bodenblech) könnten spindelförmige Teile beim Bodenblech erleiden.

Unbestreitbar



### 10.5 Schweißnaht von Längsstäben/ oberer Ausführung

Während der Schweißnaht von Längsstäben und oberer Ausführung können dunkle Flecken entstehen.

Unbestreitbar



### 10.6 Schweißnaht von Längsstäben/ Bodenblech

Während der Schweißnaht von Längsstäben und Bodenblech können dunkle Flecken entstehen.

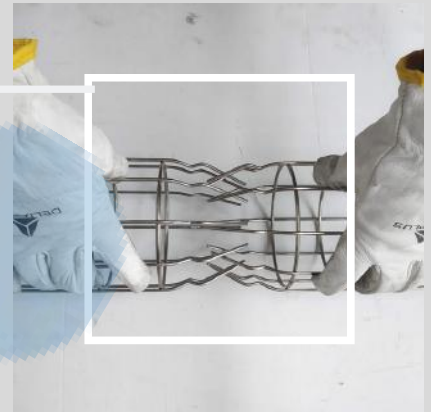
Unbestreitbar



## KAPITEL 11: HANDHABUNG DER KOMPONENTE UND VERWENDUNG VON PERSÖNLICHEN SCHÜTZAUSRÜSTUNG (PSA)

### 11.1 Einbau der Kupplungen

Bezüglich des Einbaus der Kupplungen beobachten Sie Video Anleitung (YouTube) sowie die entsprechenden Handbücher (man kann sich an die Verkaufsabteilung wenden).

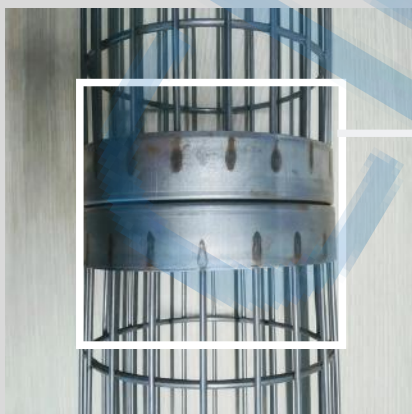


### 11.2 PSA Verwendung

Während des Einbaus schützen Sie Augen und Hände und technische Hilfsmittel verwenden (Zangen, Gummihämmer usw). Befolgen Sie die von PSA beschriebenen angemessenen Verwendungsbedingungen.

### 11.3 Handhabung der Körbe

Während der Handhabung sowie des Einbaus der Körbe verwenden Sie die entsprechenden PSA, um Unfällen zu vermeiden.



### 11.4 Twist Lok

Während des Einbaus kann es vorkommen, dass die oberen und unteren Längsstäbe des Korbs nicht zusammenpassen.

Unbestreitbar 

## KAPITEL 12: ALLGEMEINE VERKAUFSBEDINGUNGEN, VERANTWORTUNG UND GEWÄHRLEISTUNGEN

### Überprüfungsgebühr für den Kunden zu den Zweckendes Garantiebetriebs. Verwirkung.

Nach Erhalt der Produkte ist der Kunde verpflichtet, die Entsprechung derselben zu prüfen (im Vergleich zu Menge, Art, Lieferschein, Auftragsbestätigung, Angebot und Rechnung). Im Übrigen ist der Kunde verpflichtet, im Sinne der Ausübung des Gewährleistungsrechts, vor der Verwendung der Produkte um sicherzustellen, dass dieselben frei von Fehlern, Mängeln und Anomalien sind. In jedem Fall, wenn der Kunde vor oder während der Verwendung der Produkte Fehler oder Mängel feststellt, muss er diese sofort nicht mehr benutzen und alle verfügbare Maßnahmen ergreifen, um diese Schäden zu begrenzen und nicht zu verschlechtern, sonst verfällt der Gewährleistungsanspruch. Alle entsprechende Kosten für die Überprüfungstätigkeiten bleiben in eigener Verantwortung des Kunden.

### Bedingungen und Verfahren für die Beschwerde der Lieferungen.

Kundenkommunikation über das Vorliegen von Fehlern, Schäden, Mängel über Menge, muss per Einschreiben am CAE Firmensitz ausgeführt werden, und muss vollständig sein, mit detaillierter Beschreibung des aufgetretenen Problems, sowie die genauen Hinweise auf die betreffende Lieferung (Auftragsbestätigung / freigegebenes Angebot/ Rechnungsnummer und Datum, Liefertermin usw). Der Kunde muss sofort die Ware zur CAE Verfügung stellen, um eine allgemeine Bewusstseinsbildung der Reklamation zu ermöglichen. Die zwingenden Bedingungen, innerhalb derer die Mitteilung an CAE stattfinden muss, zwecks Inanspruchnahme der Gewährleistung, lauten 8 Tage nach Erhalt der Ware im Fall von fehlender Ware, Mängeln oder offensichtliche Anomalien (dh im Angesicht einer Inspektion durch Personal von durchschnittlicher Sorgfalt), oder 8 Tage nach der Feststellung von versteckten Mängeln, erst mit der Umsetzung der Produkte, oder 8 Tage nach Erhalt bei dem Kunden der Reklamation von Dritten, an die die Ware verkauft wurde. Durch ausdrückliche Vereinbarung wird es besprochen, dass die Nichtbeachtung vom Kunden über die o.g. Bedingungen, Art und Weise zum sofortigen Verfall jedes CAE Gewährleistungsrechts führt.

### Mengenabweichungen der Lieferungen

Mögliche Mengenabweichungen der gelieferten Ware im Vergleich zu der Vereinbarung berechtigen keine Entschließung des Vertrags ebenso keine Aussetzung von Zahlungen, aber nur einen Zusatz der Versorgung mit fehlendem Material

## Gegenstand der Gewährleistung

CAE garantiert dem Kunden, dass die Produkte frei von Mängeln, Fehlern oder Anomalien sind, die auf das verwendete Material, Konstruktions- Produktions- Einbauprobleme zurückzuführen sind, da diese in voller Übereinstimmung der nationalen Vorschriften, mit hervorragendem Rohmaterial, gute konstruktive Fertigung hergestellt und stichprobenartig überprüft wurden (alles was das technische Datenblatt des Produkts enthält, dass der Kunde bestätigt zu erkennen. CAE garantiert jedoch nur die Konformität der gelieferten Produkte mit den bestellten und keine Eignung zur Befriedigung besonderer Anforderungen des Kunden oder von Dritten, es sei denn, sie wurden ausdrücklich zugestimmt (auf der Auftragsbestätigung /auf dem Angebot). Abgesehen von dem, was hier angegeben wird, erkennt und bietet CAE keine weitere ausdrückliche oder stillschweigende Gewährleistung an, einschließlich der für die Markfähigkeit der Produkte.

## Laufzeit der Gewährleistung

Laufzeit der von CAE angebotenen Gewährleistung für die Produkte befristet auf 12 Monate, nach Eingang der Ware beim Kunden, sofern eine Verlängerung der Dauer vertraglich vereinbart wird. Nach Ablauf der Gewährleistungsfrist (oder ihrer Verlängerung, falls vertraglich vereinbart) darf der Kunde/ Dritte keine Ansprüche gegen CAE durchsetzen, aus irgendeinem Titel oder Grund.

## Fälle, in denen die Garantie nicht wirksam ist:

Bei ausdrücklicher Vereinbarung entfällt die Gewährleistung unter folgenden Umständen:

- Transportschäden
- Unzulänglichkeit in Bezug auf Art und Eigenschaften der Produkte, im Hinblick auf die Anlage, wo sie eingesetzt wurden;
- Konstruktions-, Größen- und Leitungsfehler der Anlage;
- Anomalien oder Fehlfunktionen jeglicher Art der Anlage, wo die Produkte eingesetzt wurden;
- Fehler bei dem Einbau, Fahrlässigkeit, Nachlässigkeit, Unfähigkeit, Zerlegung;
- Fehlerhafte und unsachgemäße Verwendung der Produkte in Übereinstimmung mit den technischen Datenblatt;
- Unvereinbare chemische und oder physische Zusammensetzung der Rauchgase mit dem Filterprodukt, wo nicht ausdrücklich in der Beschreibung der Verwendungsbedingungen angegeben;
- Fehlerhafte Lagerung, Handhabung, Instandhaltung der Produkte;
- Änderungen aufgrund von Klima-, Umwelt- oder Wetterbedingungen anderer Art;
- Verwendung der Produkte, die mit anderen von verschiedenem Ursprung oder Verschleiß gemischt und oder kombiniert wurden;
- Manipulationsversuche, direkte Reparaturversuche, Produktveränderungen;
- Verspätetes Eingreifen zur Begrenzung der Folgen nach Unregelmäßigkeiten;
- Nichteinhaltung der Bestimmungen, die von CAE ausgestellt wurden;
- Bewusster Gebrauch vom Kunden der mangelhaften Produkte, wenn die Mängel offensichtlich sind oder durch eine Überprüfung erkennbar würden;
- Kupplung der Produkte mit fehlerhaften oder ungeeigneten Bauteilen;
- Alles was, als gewöhnliche Verschlechterung und Verschleiß des Produkts nach seiner Verwendung betrachtet werden kann.

## Die Betriebsbedingungen der Garantie.Freigabe- und Wiederholungsklausel.

Durch ausdrückliche Vereinbarung vereinbaren die Parteien, dass der Kunde die Garantirechte gegenüber CAE nicht geltend machen kann, wenn der Preis der Produkte unter den Bedingungen und innerhalb der vertraglich vereinbarten Bedingungen nicht vollständig bezahlt wurde. Die Garantie gilt ausschließlich für die Produkte, die direkt bei CleanAir Europe s.r.l. oder seinen autorisierten Händlern gekauft wurden.

## Besondere Garantien

Garantien werden gegeben, wenn die Produkte vom Kunden an Dritte weiter verkauft werden. Besondere Garantien bedürfen der schriftlichen Vereinbarung direkt mit CAE zum Zeitpunkt des Vertragsabschlusses, und ausdrücklich darin dargelegt was unter GCS vorausgesetzt wird. CAE ist nicht verantwortlich oder haftbar oder verantwortlich in dem Fall, dass der Kunde an Dritte, denen er die Produkte verkauft hat, jegliche Garantien zusätzlich zu den hier aufgeführten, welcher Art sie auch sein mögen.

## Inhalt der Garantie

Wenn die Beschwerde rechtzeitig eingeht und angenommen wird, wird CAE - in einer angemessenen Zeit - ohne Berufung und auf jeden Fall nach der Überprüfung der Kundenbedürfnisse:

- Die beanstandeten Produkte auf eigene Kosten reparieren, ebenfalls das Beantragen, dass sie an die Werkstätten auf Kosten und Risiko des Kunden weitergeleitet werden;
- Dem Kunden kostenlos ein Stapel von Produkten mit den gleichen Eigenschaften und in der gleichen Menge zur Verfügung stellen, wie die angefochten, dies erfolgt ab Werk CAE (ab Werk);
- Eine Gutschrift für den auf der Rechnung vom angegebenen Wert der angefochten Produkte zugunsten des Kunden ausstellen.

Die in diesen AVB festgelegte Garantie ersetzt die gesetzlich vorgesehenen Garantien und schließt jede andere Haftung für CAE aus, die aus den gelieferten Produkten resultiert. Insbesondere kann der Kunde keine Ansprüche auf Preisminderung, Aussetzung oder Kündigung vom Vertrag oder Zahlungsgeltend machen, ausnahmslos - ab sofort - auf die Verwendung von Handlungen oder Ausnahmen von solchen Lösungen verzichten.

## Ausdrückliche Beschränkung des von CAE zu zahlenden Schadens

Außer bei Betrug oder grober Fahrlässigkeit von CAE, jegliche Entschädigung für Schäden, die der Kunde oder Dritte, an die der Kunde seine Produkte, aus welchen Rechtsgründen auch immer verkauft hat (einschließlich Haftung), werden in keinen Umständen den Verkaufspreis jeder Komponente des defekten oder fehlerhaften Produktes übersteigen, und in jedem Fall im Rahmen der obligatorischen 10% des Gesamtnettowertes des Angebots.

## Verbesserungen

CAE behält sich das Recht vor, im Rahmen seiner Entwicklungstätigkeiten Änderungen und technische Verbesserungen an Produkten vorzunehmen, die - ohne die wesentlichen und funktionalen Merkmale zu ändern - die Sicherheit und Benutzerfreundlichkeit erhöhen. Diese Änderungen können zur Kündigung des Kaufvertrags führen.

## Schutzklausel

CAE hat das Recht, ganz oder teilweise vom abgeschlossenen Kaufvertrag und von jeglichen Verhandlungen zurückzutreten, die sich als frei von jeglicher Verantwortung für verspätete oder nicht erfolgte Lieferungen erweisen, falls der Kunde Gegenstand eines Protest-, Rechts-, Monitorial- und ordentlichen Verfahrens, einer Insolvenz, Schiedsverfahrens ist und in all den Fällen, in denen der Kunde nach konservativer Auffassung keine gewöhnlichen Garantien für die Zahlungsfähigkeit unter finanziellen Gesichtspunkten geben kann, d.h. die wirtschaftlichen Bedingungen haben sich verschärft.

## Gerichtsstand - ausschließlicher Gerichtsstand - anwendbares Recht. Integration und salvatorische Klausel.

Ausschließlicher und bindender Gerichtsstand, mit ausdrücklichem Ausschluss des Rechts des Kunden, für jeden Streit über die Auslegung, Anwendung, Ausführung und Beendigung dieses Vertrages ein anderes Gericht anzurufen, ist das Gericht von Lecco ausschließlich und bindend, und das Lieferverhältnis wird in jedem Fall der Gerichtsbarkeit und dem italienischen Recht unterlegen und insbesondere dem Bürgerlichen Gesetzbuch und auch dann, wenn der Kunde eine Firma nach ausländischem Recht ist oder die Produkte außerhalb des nationalen Hoheitsgebiets zu liefern sind.





CleanAir 



Clean Air Europe S.r.l.

Via Roma 84 - 23892 Bulciago (LC)

P.iva 03011000134 Tel. +39 031 4153551 | Fax +39 031 4153553

info@cleanairworld.it | www.cleanairworld.it @cleanairworld